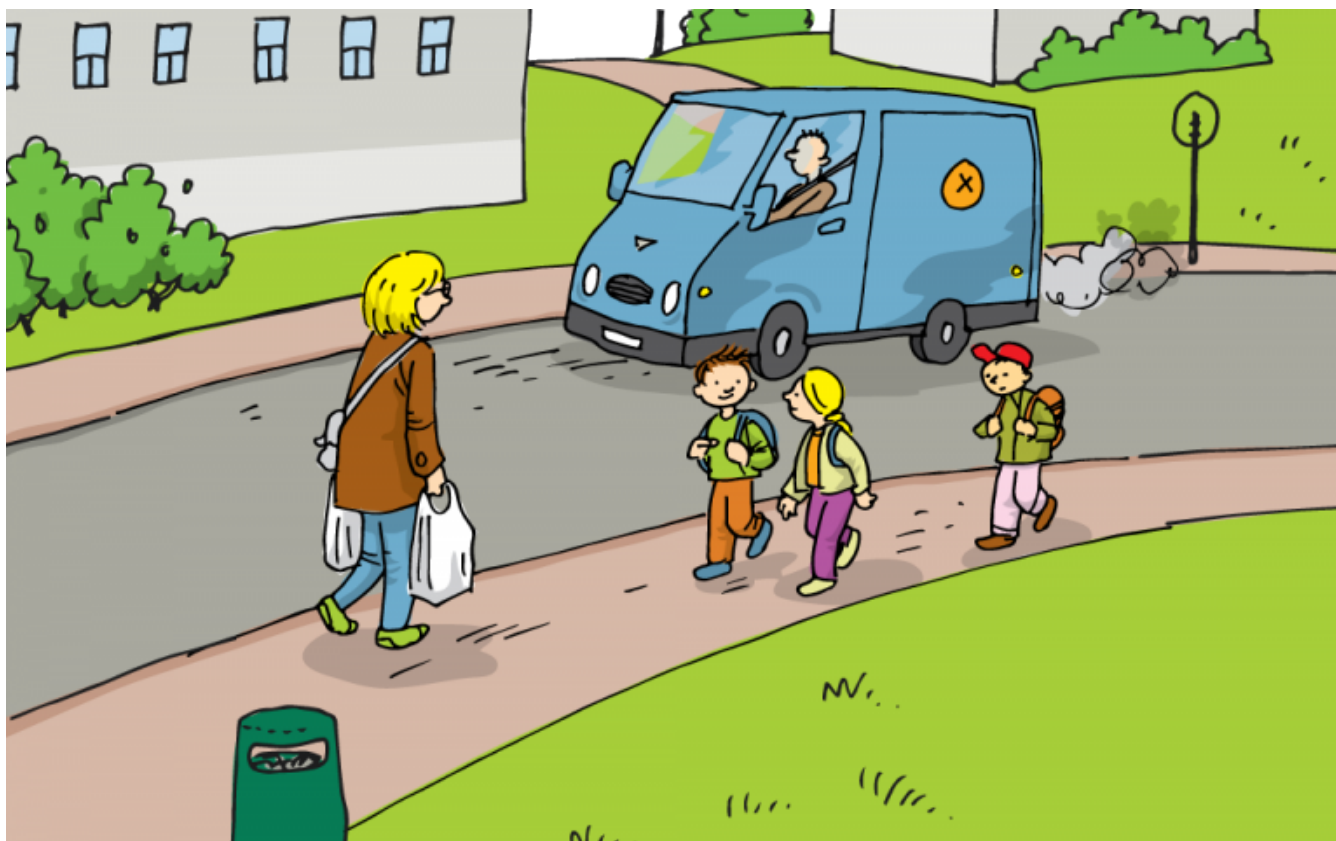


# TRAFIKKSIKKERHETSPLAN 2022– 2025



## INNHold

1. Formål med planen.....	1
2. Nasjonale og regionale føringer.....	1
3. Trafikkulykker .....	1
4. Kommunens oppgaver .....	1
5. Målsetting .....	1
6. Kommunale tiltak.....	1
6.1 Trafikksikker kommune. ....	1
6.2 Handlingsplan for fysiske tiltak.....	1
6.3 Drift og vedlikehold.....	1
6.4 Nye veganlegg .....	1
6.5 Hjertesoner.....	1
6.6 Sykkelopplæring.....	1
6.7 Annen trafikkopplæring.....	1
6.8 Fartsgrenser .....	1
6.9 Forsvarlig håndtering av påkjørt vilt .....	1
7. Skoleskyss.....	1
8. Særlig trafikkfarlig skoleveg.....	1

## 1. FORMÅL MED PLANEN

Kommunalt trafikksikkerhetsarbeid anses som viktig for å nå nasjonale mål om reduksjon i antall drepte og hardt skadde i trafikken. Kommunen har et ansvar for å bidra til å forebygge ulykker.

Kommunene har ansvar for investeringer, drift og vedlikehold av det kommunale vegnettet. Som vegeier, har kommunen også et spesifikt ansvar for trafikksikkerhetstiltak på kommunale veger. I henhold til folkehelseloven og plan- og bygningsloven har kommunen et generelt ansvar for å forebygge skader og ulykker lokalt.

Trafikksikkerhetsplanen omfatter tiltak som kommunen er ansvarlig for gjennomføring av, og den omfatter tiltak andre instanser er ansvarlig for å gjennomføre. Vi er avhengig av et godt og praktisk samarbeid mellom ansvarlige instanser for at planen skal føre til de ønskede resultater. Det krever en proaktiv holdning, bevisste prioriteringer og koordinering av planlegging og gjennomføring av tiltak. Trafikksikkerhetsplanen med handlingsplanen for fysiske trafikksikkerhetstiltak danner grunnlag for å søke fylkeskommunen om trafikksikkerhetsmidler.

## 2. NASJONALE OG REGIONALE FØRINGER

Meld. St. 20 (2020–2021) Nasjonal transportplan 2022–2033 (NTP) angir fem likestilte mål som gir retningen for ressursbruken i planperioden:

- Mer for pengene.
- Effektiv bruk av ny teknologi.
- Bidra til oppfyllelse av Norges klima- og miljømål.
- Nullvisjon for drepte og hardt skadde.
- Enklere reisehverdag og økt konkurransevne for næringslivet.

NTP inneholder et eget kapittel om Barnas transportplan. Regjeringen vil:

- Gi barn gode muligheter til å være aktive og selvstendige trafikanter.
- Ta hensyn til barn og unges behov i areal- og transportplanleggingen
- Prioritere en ramme på 500 mill. kroner i første seksårsperiode til tiltak som bedrer trafikksikkerheten for barn og unge, herunder etablere en tilskuddsordning for å stimulere til lokalt arbeid for trygge skoleveier og nærmiljøer

På bakgrunn av NTP er det utarbeidet Nasjonal tiltaksplan for trafikksikkerhet på veg 2022 – 2025, med i alt 15 innsatsområder.

### **Handlingsprogram for fylkesveger 2022-2025**

På regionalt nivå har Handlingsprogram for fylkesveger 2022-2025 følgende fire hovedmål:

- Høy sikkerhet, god fremkommelighet og bærekraftige løsninger i trafikken.
- Fremme god helse og høy livskvalitet.
- Levende, trygge og inkluderende byer og tettsteder.
- Bærekraftig naturforvaltning og reduserte klimagassutslipp.

**Regional plan for folkehelse 2018 – 2022, Oppland fylkeskommune**, vektlegger blant annet: Samferdsel med trafikkisikkerhetsarbeid, tiltak for å fremme sykling, gåing og økt bruk av kollektivtransport, tilrettelegging for universell utforming, stimulere til «hjertesoner» rundt skoler, stimulere til at kommunene har flest mulig godkjente «trafikkisikre barnehager» og «trafikkisikre skoler» og fokus på trygge stier og gang- og sykkelveger.

### 3. TRAFIKKULYKKER

Data om trafikkulykker i Gausdal er hentet fra Vegvesenets ulykkesstatistikk. Et utvalg av tilgjengelige data er hentet ut, bearbeidet og vist i vedlegg 3.

Kort oppsummert viser statistikken at:

- Personbiler er den trafikantgruppen som har de fleste trafikkulykkene i Gausdal.
- De fleste trafikkulykkene i Gausdal skjer på fylkesvegene.
- Nesten halvparten av alle ulykkene er utforkjøringer.
- Alle aldersgrupper er utsatt for ulykker, men de fleste ulykker rammer aldersgruppen 20 – 34 år.

For mer utfyllende tallmateriale, se Trafikkulykkesregisteret (<https://trine.atlas.vegvesen.no/>) der det vises oversikt over trafikkulykker for hele landet, fylkesvis og for den enkelte kommune.

### 4. KOMMUNENS OPPGAVER

Trafikkulykker er fortsatt et betydelig folkehelseproblem, selv om det har vært en stor reduksjon av antallet alvorlige trafikkulykker over flere tiår. Det er spesielt for unge mennesker at trafikkulykker utgjør en viktig årsak til tidlig død, helsetap og redusert livskvalitet. Regjeringen har de siste årene lagt vekt på å styrke det tversektorielle samarbeidet for å forebygge ulykker. Det er viktig at kommunen integrerer det ulykkesforebyggende arbeidet generelt, og trafikkisikkerhetsarbeidet spesielt i sitt folkehelsearbeid.

Folkehelsedimensjonen i trafikkisikkerhetsplanen er gjennomgripende. Det handler i det store bildet om en helsevennlig utvikling av lokalsamfunnet, som bygger på inkludering, deltakelse og medvirkning.

Trafikkisikkerhet handler om å kunne bevege seg trygt i sitt lokalmiljø, enten man er fotgjenger, syklist eller bilist – barn, ungdom eller voksen.

Et innsatsområde i kommuneplanens samfunnsdel er *Sammen om gode hverdagsliv*.

Gausdal skal være et lokalsamfunn der både barn og voksne har gode forutsetninger for å leve et godt og aktivt liv, og der mangfoldet utgjør en ressurs.

En helsevennlig utvikling danner et godt grunnlag for en god barndom og oppvekst, et godt arbeids- og hverdagsliv og et samfunn som fremmer en aktiv, trygg og frisk alderdom.

De nasjonale føringene for folkehelsepolitikken (Folkehelsemeldinga - Gode liv i et trygt samfunn) forutsetter innstas for å bygge et trygt og helsefremmende samfunn.

Trafikksikkerhet er en viktig faktor for et trygt lokalmiljø. Trafikksikkerhetsarbeidet er en del av det lokale folkehelsearbeidet. Det berører hele lokalbefolkningen, fordi vi alle er trafikanter.

I Gausdal er det god tilgang til natur og friluft, samt et godt kultur-, idretts- og fritidstilbud. Med en spredt bosetning som det er i deler av Gausdal, med begrenset tilgang på gang- og sykkelveger, velges aktiv transport delvis bort til fordel for bil. Kommunenes ansvar for trafikksikkerheten er i stor grad knyttet til utformingen av et trygt lokalmiljø, og særlig til å beskytte myke trafikanter, fotgjengere og syklist, slik at befolkningen kan bevege seg trygt i sine nabolag. Godt vedlikehold av eksisterende ferdselsårer begrenser ulykkesrisikoen. Belysning, godt vintervedlikehold og sørge for gode av- og påstigningsplasser for busser er andre viktige tiltak.

Et annet innsatsområde i kommuneplanens samfunnsdel er **Sammen om samfunnssikkerhet og god beredskap** med mål om at Gausdal skal være et trygt lokalsamfunn med god beredskap. En viktig strategi i kommuneplanen er; *å prioritere trafikksikkerhet høyt, bla. gjennom godkjenningsordningen Trafikksikker kommune*. Gausdal har vært godkjent som *Trafikksikkerkommune* siden 2019.

Den ordningen skal bidra til at kommunen har et systematisk arbeid for et tryggere lokalmiljø. Godkjenning som trafikksikker kommune er et kvalitetsstempel for de kommunene som arbeider langsiktig og systematisk med trafikksikkerhet.

## 5. MÅLSETTING

Godkjenningsordningen Trafikksikker kommune skal bidra til at kommunen har et systematisk arbeid for et tryggere lokalmiljø.

Godkjenning som trafikksikker kommune er ingen garanti for at det ikke kan skje trafikkulykker, men det er et kvalitetsstempel for de kommunene som arbeider langsiktig og systematisk med trafikksikkerhet.

Kommunen har et stort ansvar for å forebygge ulykker. Kommunalt trafikksikkerhetsarbeid anses som avgjørende for å nå nasjonale mål om reduksjon i antall drepte og hardt skadde i trafikken.

Basert på kommunens overordna målsetting i kommuneplanens samfunnsdel, og de nasjonale og regionale føringene har Gausdal kommune følgende overordna mål for trafikksikkerhetsarbeidet:

Kommunen skal bidra med å tilrettelegge for trygg sambruk mellom bilister, gående og syklende langs alle veier i kommunen, og spesielt ved skoler, skoleveger, barnehager, offentlige bygg, næringsbygg og turistanlegg.

I tillegg har kommunen etablert Hjertesoner ved skoler.

## 6. KOMMUNALE TILTAK

Kommunen skal arbeide systematisk med trafikksikkerhet i alle relevante sektorer innenfor sitt ansvarsområde.

Nedenfor i punktene 6.1 – 6.9 er en oversikt over kommunens tiltak.

Som det framgår av statistikken for Gausdal, er de fleste trafikkulykker knyttet til fylkesvegnettet. Kommunen har ikke mulighet til å overstyre fylkeskommunen som vegeier med hensyn til prioritering av utbedringstiltak. Kommunen kan likevel påpeke de forhold som vurderes som problematiske, og oppfordre til utbedring. Det samme forholdet gjelder for de private vegene.

Vedlegg 2 viser en oversikt over registrerte utfordringer på fylkesveger og private veger. Denne listen er kommunens prioriteringer for innspill til fylkeskommunens planer ang. utbedringer.

## **Oversikt over kommunens tiltak**

---

### 6.1 TRAFIKKSIKKER KOMMUNE.

Gausdal kommune er godkjent som Trafikksikker kommune. Godkjenningen omfatter en lang rekke kriterier, fordelt på alle tjenestoområder i kommunen.

**Kommunen fortsetter arbeidet med å oppfylle alle kriterier knyttet til godkjenningen som Trafikksikker kommune.**

---

### 6.2 HANDLINGSPLAN FOR FYSISKE TILTAK

Det er registrert ulike trafikale utfordringer på det kommunale vegnettet. Dette omfatter i stor grad trafikksituasjonen ved skoler /barnehager og vegsystemer fram til skolene. Andre utfordringer er også tatt med.

**Handlingsplanen for fysiske trafikksikkerhetstiltak, med prioritering og beskrivelse av de ulike tiltak er samlet i vedlegg 1.**

---

### 6.3 DRIFT OG VEDLIKEHOLD

Det er behov for utbedringer og annen drift på de kommunale vegene. Behovet er til enhver tid større enn tilgjengelige ressurser. Utbedring må dermed gjennomføres etter en prioritering.

**Tiltak som bedrer trafikksikkerheten gis høy prioritet ved utarbeidelse av planer for drift og vedlikehold.**

---

### 6.4 NYE VEGANLEGG

I tillegg til vanlig drift og vedlikehold, bygges det fra tid til annen nye veger og gang/sykkelveger. Det er viktig at trafikksikkerhetsperspektivet også ivaretas ved slike tiltak.

**Kommunen vil ved utbedring og rehabilitering se på muligheten for å legge til rette for universell utforming av kommunale veger og gang/sykkelveger.**

---

## 6.5 HJERTESONER

Det er et mål i seg selv at elevene i Gausdalsskolen, under trygge og trafikksikre rammer og hvor det ellers naturlig ligger til rette for det, kan gå eller sykle til skolen. En fysisk og aktiv skoleveg er en helsefremmende aktivitet, som er viktig for elevenes læring og mestring.

**Kommunen fortsetter arbeidet med å tilrettelegge for trafikksikre soner (Hjertesoner) rundt skolene.**

---

## 6.6 SYKKELOPPLÆRING

God opplæring er en viktig faktor for at elevene skal kunne sykle til skolen på en trafikksikker og trygg måte.

**Skolene skal sørge for god sykkelopplæring i tråd med kompetansemål i Kunnskapsløftet.**

---

## 6.7 ANNEN TRAFIKKOPPLÆRING

God opplæring er en viktig faktor for at elevene skal kunne gå til skolen på en trafikksikker og trygg måte.

**Skolene skal sørge for opplæring i henhold til kompetansemål satt i læreplanen som omhandler trygg ferdsel i trafikken.**

---

## 6.8 FARTSGRENSER

Det er nedsatte fartsgrenser på en del kommunale veger. Det er eksempler på ulogisk skilting, og ulike fartsgrenser på tilsynelatende like veger.

Det er også flere tilfeller hvor det ikke er samsvar mellom skilting og faktisk kjøremønster. Trafikken på kommunale veger viker for trafikken på fylkesvegen, selv om det ikke er skiltet.

**Gjennomgang av fartsgrenser og annen skilting på kommunale veger.** Tiltaket må gjennomføres i samarbeid med Statens vegvesen og Politiet.

---

## 6.9 FORSVARLIG HÅNDTERING AV PÅKJØRT VILT

I 2021 er det registrert 31 viltpåkjørslar i Gausdal (<https://www.hjorteviltregisteret.no/>). Både med hensyn til dyrevelferd, men også av andre årsaker er det viktig at føreren går fram på riktig måte ved slike hendelser.

**Kommunen skal sikre forsvarlig håndtering av påkjørt vilt gjennom informasjon på sine hjemmesider om hva en skal gjøre dersom en kommer utfor en viltpåkjørsel.**

## 7. SKOLESKYSS

Det er utarbeidet følgende prinsipper for gode skoleveger og uteområder ved skolene i Gausdal:

Minst mulig transport i skoleområdet. Motorisert ferdsel innenfor skoletiden gjøres kun etter avtale med skolens ledelse. Transport/parkering inn på skoleområdet er forbeholdt nyttekjøring, som varelevering og syketransport. Ved etablering av parkeringsplasser for ansatte, legges de utenfor skolens nærområder.

God kvalitet og størrelse på skolegård. For å tilfredsstille krav og ønsker for gode uteområder utformes, rehabiliteres og opprustes disse i samarbeid med relevant kompetanse, blant annet landskapsarkitekt og kompetanse på universell utforming. Uteområdene skal være tilrettelagt for allsidig og fleksibel bruk, mange ulike aktiviteter og samvær. Uteområdene skal brukes i undervisningen, og være godt egnet til bruk utenom skoletid.

Kommunen lager egne anbefalinger/krav til areal for skolegårder ut fra antall elever, med et overordnet mål om at kommunen på sikt skal oppfylle anbefalte krav for uteareal – både når det gjelder gamle og nye skoler.

Aktiv skoleveg for alle elever, inklusiv de som kjører buss/taxi.

Å gå til skolen, eller å gå deler av skolevegen, gjør det enklere for barn å konsentrere seg når skoledagen begynner. Å bevege seg beskytter barns fysiske og psykiske helse, og daglig fysisk aktivitet gir barn viktige helsegevinster både på kort og lang sikt.

Skolevegen er et sted der barna sosialiserer seg med andre barn, utenfor kontroll av foreldre og lærere. Barn snakker med barn som de nødvendigvis ikke er så mye sammen med ellers.

Sammenhengende og trygge veger, stier og snarveger for å sykle og gå, er blant de viktigste enkelttiltakene som bidrar til aktivitet i store grupper.

Det planlegges med bussholdeplasser og drop-soner for taxi på trafikksikre og definerte områder i en viss avstand fra skolen.

## 8. SÆRLIG TRAFIKKFARLIG SKOLEVEG

Elever i grunnskolen har rett til skyss når skolevegen er over 2 km for 1. klasse og 4 km for 2-10. klasse. Det kan også gis rett til skyss uten hensyn til veglengde dersom skolevegen er særlig farlig eller vanskelig (jf. opplæringsloven § 7-1). Det må være en «særlig risiko»/utenom vanlig fare å ferdes på den aktuelle strekningen, for den enkelte elev, for at skyss skal innvilges (jf. rundskriv Udir-3-2009). I Gausdal kommune vil følgende kriterier automatisk gi rett på fri skoleskyss, uten at det søkes spesielt - fortrinnsvis med buss dersom det går buss på den aktuelle strekningen.

For elever som ikke kommer inn under disse kriteriene, kan det søkes individuelt dersom man mener at skolevegen er særlig trafikkarlig eller vanskelig. Søknad skal sendes Gausdal kommune som fatter vedtak i den enkelte sak. Eventuelle klager går til Statsforvalteren for endelig avgjørelse.

### **Kriterier for automatisk fri skyss ved særlig farlig skoleveg:**

1. Elever i 1. og 2. kl. gis fri skoleskyss når de må gå langs veg med årsdøgntrafikk på 500 eller høyere og fartsgrensa er 60 km/t eller høyere.



2. Elever i 3. og 4. kl. gis fri skoleskyss når de må gå langs veg med årsdøgntrafikk på 800 eller høyere og fartsgrensa er 70 – 80 km/t.
3. Elever i 5. t.o.m. 7. kl. gis fri skoleskyss når de må gå langs veg med årsdøgntrafikk på 1500 eller høyere og fartsgrensa er 70 – 80 km/t.
4. Der gang/sykkelveg eller fortau kan nyttes er skyss uaktuelt.
5. I tillegg til de generelle kriteriene (1 – 4) gir følgende strekninger i Gausdal kommune rett til fri skoleskyss for 1. - 4. klasse når avstanden fra hjemmet til skolen er under 2/4 km<sup>1</sup>:
  - Fv. 204, fra brua som krysser Sagbekken og oppover Forsetseterlia. Retten gjelder kun vinterskyss i perioden 1.11 – 31.3.
  - Fv. 315, Baklivegen, ved berget sør for Follebu Bruk, ved Fabrikkdammen nord for Follebu Bruk og gjennom svingene like sør for Grønlandsbrua. Retten gjelder hele året for elever som ferdes etter en av disse strekningene.

1)Vedtatt av kommunestyret i sak 1/18.

### **Vedlegg:**

Vedlegg 1 Handlingsplanen for fysiske trafikksikkerhetstiltak.

Vedlegg 2 Oversikt over registrerte utfordringer på fylkesveger og private veger

Vedlegg 3 Et utvalg av tilgjengelige data om ulykker.